

TV-TITTANDET 2001

Årsrapport

Denna årsrapport baseras på tittarresultaten från en TV-panel som rapporterar med s k people meters. Panelen är representativ för hushåll med tillgång till TV i Sverige och har valts utifrån omfattande basundersökningar. Under 2001 ingick cirka 1.000 hushåll eller omkring 2.200 individer (3 år och äldre).

Under en genomsnittlig dag 2001 tittade 74 procent av TV-befolkningen på TV. Det motsvarar 6.3 miljoner tittare. I genomsnitt ägnade svensken 2 tim 28 min åt att titta på TV, 2 minuter kortare tid än under 2000. En omfördelning har skett såtillvida att tittartiden för SVT1 ökade med 7 minuter medan SVT2-tittandet minskade med 11 minuter. För övriga svenska TV-kanaler, liksom för gruppen "övriga kanaler", var tittartiden nästan densamma 2001 som under 2000.

Liksom under tidigare år har TV-tittandet sin största omfattning under vintertid. Under januari och december 2001 ägnades cirka 2 tim 50 min åt TV (per person och dag). Under semester månaden juli var motsvarande tittartid bara omkring 1 tim 40 min, alltså mer än en timme kortare.

TV-tittandet ökar successivt med ökad ålder. Medan 3-14 åringarna dagligen under 2001 ägnade bara drygt 1 tim 30 min åt tittande var motsvarande tittartid cirka 3 tim 30 min bland dem över 60 år.

Tidigare år har vi konstaterat att män ägnar mer tid än kvinnor åt TV-tittande, vanligtvis en skillnad på 5-10 minuter per dag. Under 1999 noterades en tydlig utjämning. Kvinnorna ägnade tomt ett par minuter mer än männen åt att titta på TV. Under 2000 var den skillnaden 5 minuter och under 2001 var skillnaden ännu något större; 7 minuter.

Lördagar och speciellt söndagar var de veckodagar som svenskarna tittade mest på TV, cirka 2 tim 50 min. På vardagarna (mån-tors) var tittartiden cirka 2 tim 15 min.

Under veckans alla dagar når TV sin största publik under kvällstid mellan kl 19 och 21:30; minst 30 procent av TV-befolkningen. På fredagar och lördagar har det sena kvällstittandet en större omfattning än under andra dagar. TV-tittande på dagtid förekommer av naturliga skäl mest på lör- och söndagarna.

De med tillgång till satellit-TV tittade 12 minuter mer än befolkningen som helhet; 160 respektive 148 minuter. TV-tittandet bland dem som har tillgång till andra kanaler än de tre markkanalerna har över huvud taget en större omfattning, detta oavsett faktorer som tittarnas ålder, veckodagar, årstid osv.

I den totala TV-befolkningen ägnades ungefär 70 procent av tittartiden åt programmen i de tre markkanalerna SVT1, SVT2 och TV4. Bland dem med satellit-TV var motsvarande tittartidsandel knappt 60 procent.

Den svenska uttagningen till Eurovision Song Contest hamnade, liksom under år 2000, på första plats av samtliga TV-program. Programmet samlade en publik på totalt 3.840.000 tittare. På andra plats kom det traditionella julaftonsprogrammet Kalle Anka och hans vänner, ett program som under en följd av år, 1995-99, belade förstaplatsen. Kalle Ankas publik uppgick till 3.825.000. Trea kom Eurovision Song Contest med 3.585.000 tittare, fyra kom finalen av Expedition Robinson med en publik på 2.910.000 och femma ett av avsnitten i underhållningsserien På Spåret med 2.705.000 tittare. På sid 6 finns en totallista på 20 program och en tio-i-topp lista för var och en av de svenska TV-kanalerna.



För ytterligare information om tittardata och beställning av specialanalyser är Ni välkomna att kontakta MMS, tel. 08-736 10 00.

HUR MÅNGA TITTADE PÅ TV UNDER 2001?

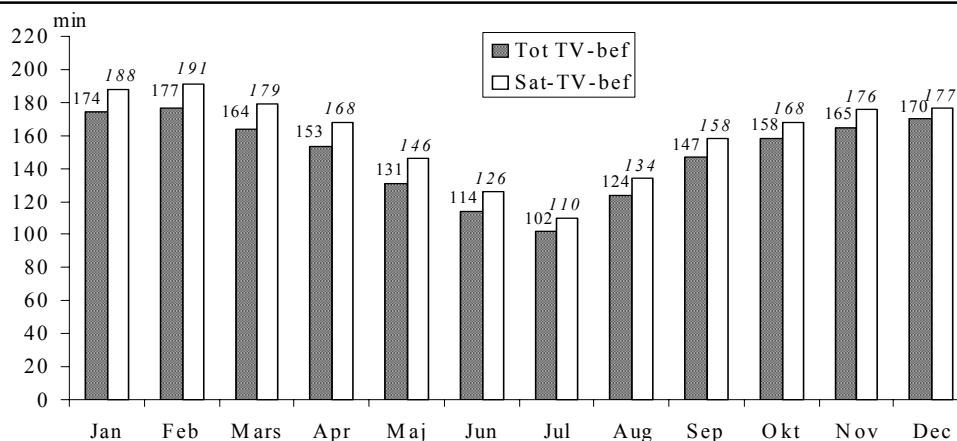
Tittartid (minuter) och räckvidd (procent) olika veckodagar

	Tittartid min		Räckvidd %		Antal tittare 1.000-tal	
	TOT	SAT	TOT	SAT	TOT	SAT
Vardagar (må-to)	136	148	72,9	74,4	6240	4385
Fredagar	152	162	74,3	75,2	6355	4430
Lördagar	169	180	74,0	74,6	6330	4400
Söndagar	172	186	78,1	78,9	6680	4650
Genomsnittlig dag	148	160	74,0	75,2	6330	4430

TOT = Totala TV-befolkningen, SAT = Satellit-TV-befolkningen

TITTANDET MÅNAD FÖR MÅNAD 2001

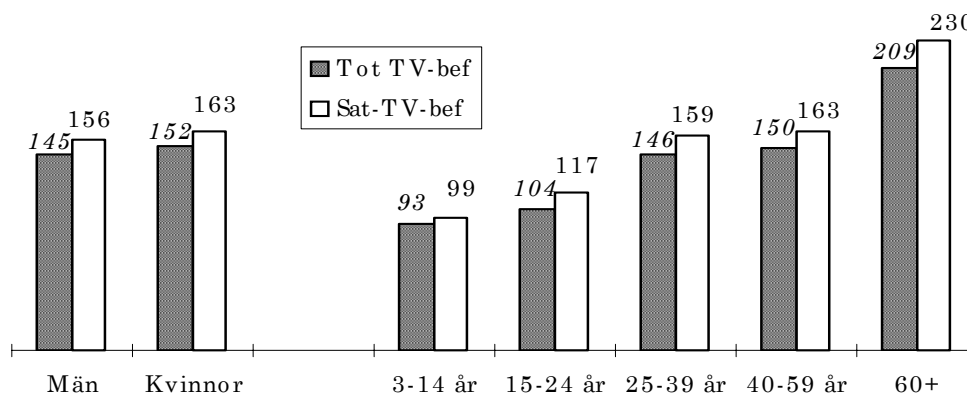
Tittartid (minuter) och räckvidd (procent) en genomsnittlig dag



Räckvidd (Tot TV %)	81,3	80,8	79,3	76,9	71,3	64,6	57,5	67,0	74,0	77,4	78,6	79,1
Räckvidd (Sat-TV %)	82,3	82,4	81,2	78,7	73,6	66,0	57,9	68,1	75,0	78,4	79,8	79,2

TITTANDET I OLIKA ÅLDRAR 2001

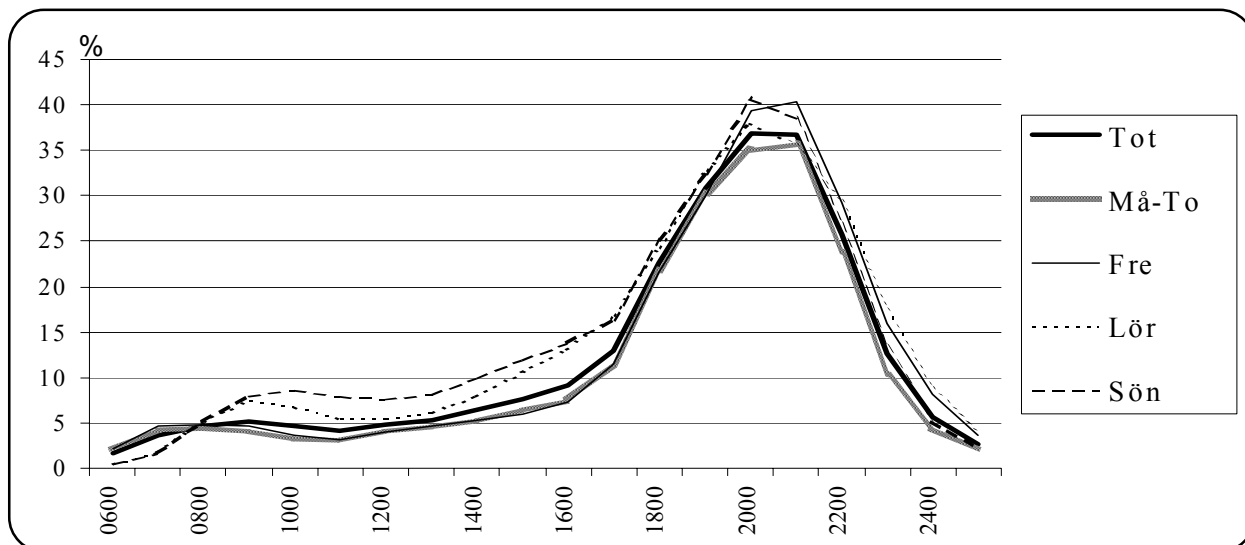
Tittartid (minuter) och räckvidd (procent) en genomsnittlig dag



Räckvidd (Tot%)	74,1	73,9	70,3	56,7	75,8	73,1	84,8
Räckvidd (Sat%)	75,3	75,1	70,4	59,4	78,1	74,8	85,8

TV-TITTANDET UNDER DYGNET

Publikstorlek (rating) timme för timme under olika veckodagar 2001



VILKA TV-KANALER TITTADE MAN PÅ?

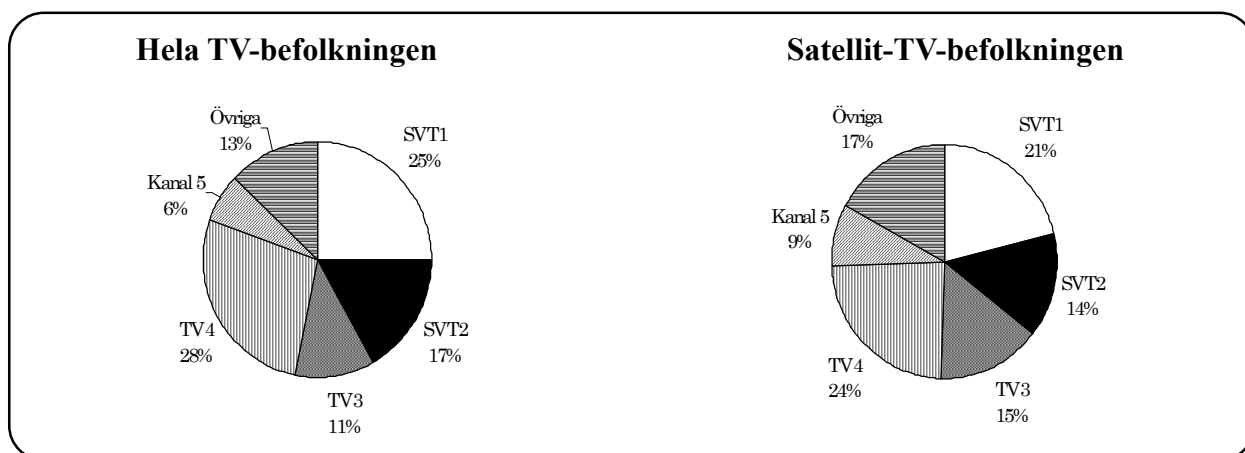
Tittartid (minuter) och räckvidd (procent) en genomsnittlig dag 2001

	Hela TV-befolkningen		Satellit-TV-befolkningen	
	Tittartid min	Räckvidd %	Tittartid min	Räckvidd %
SVT1	37	48,9	34	46,8
SVT2	25	39,2	23	37,3
TV3	17	21,0	24	30,5
TV4	41	46,1	38	44,5
Kanal 5	10	15,1	14	22,0
Övriga TV-kanaler*)	19	22,0	27	30,7
TOTALT	148	74,0	160	75,2

*) Tittardata för 20 "övriga" TV-kanaler redovisas på sid 7

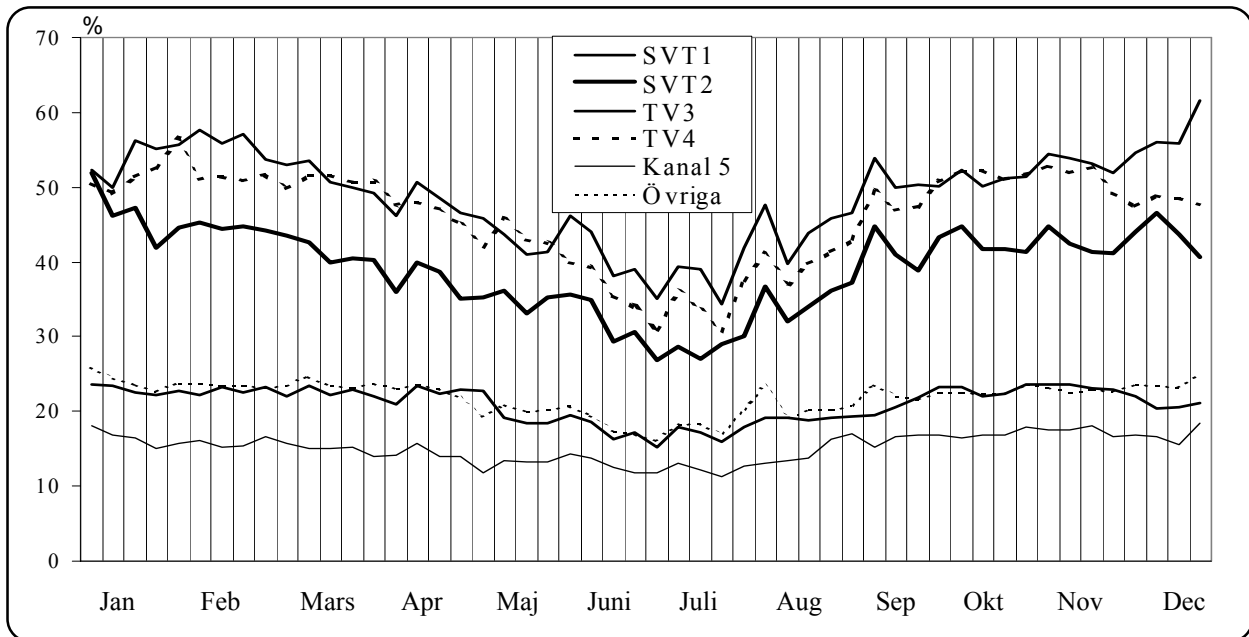
TITTARTIDENS FÖRDELNING

Tittartidsandel (procent av total tittartid) en genomsnittlig dag 2001



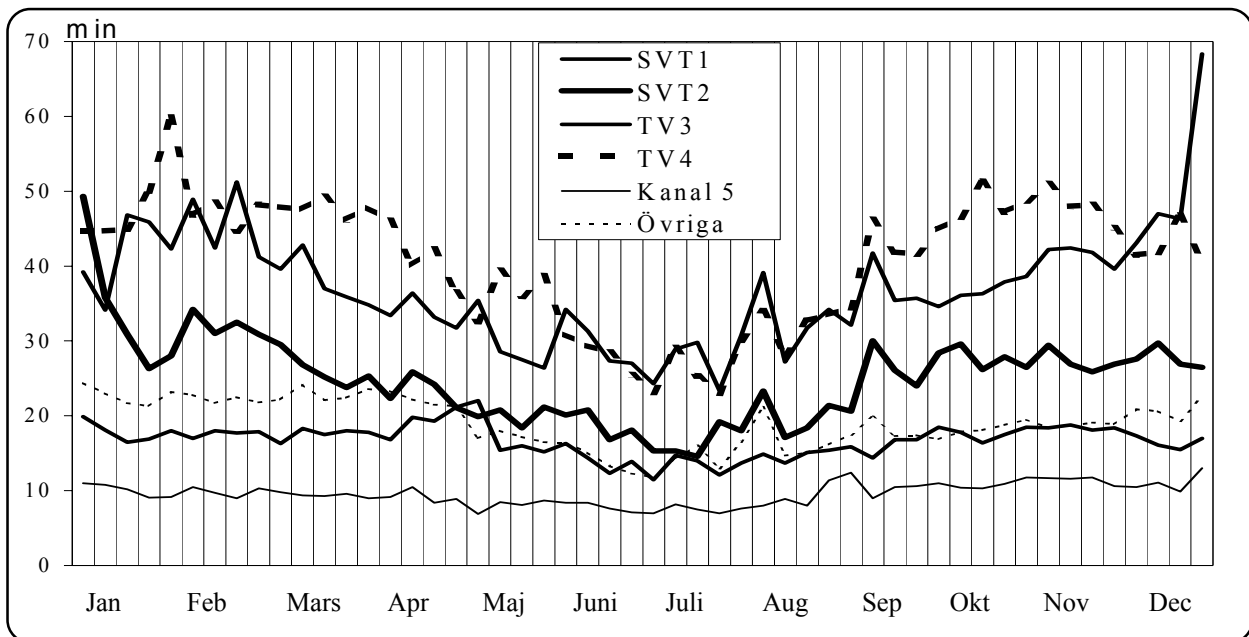
KANALERNAS RÄCKVIDD

Hela TV-befolkningen. Genomsnittlig dag 2001.



KANALERNAS TITTARTID

Hela TV-befolkningen. Genomsnittlig dag 2001.



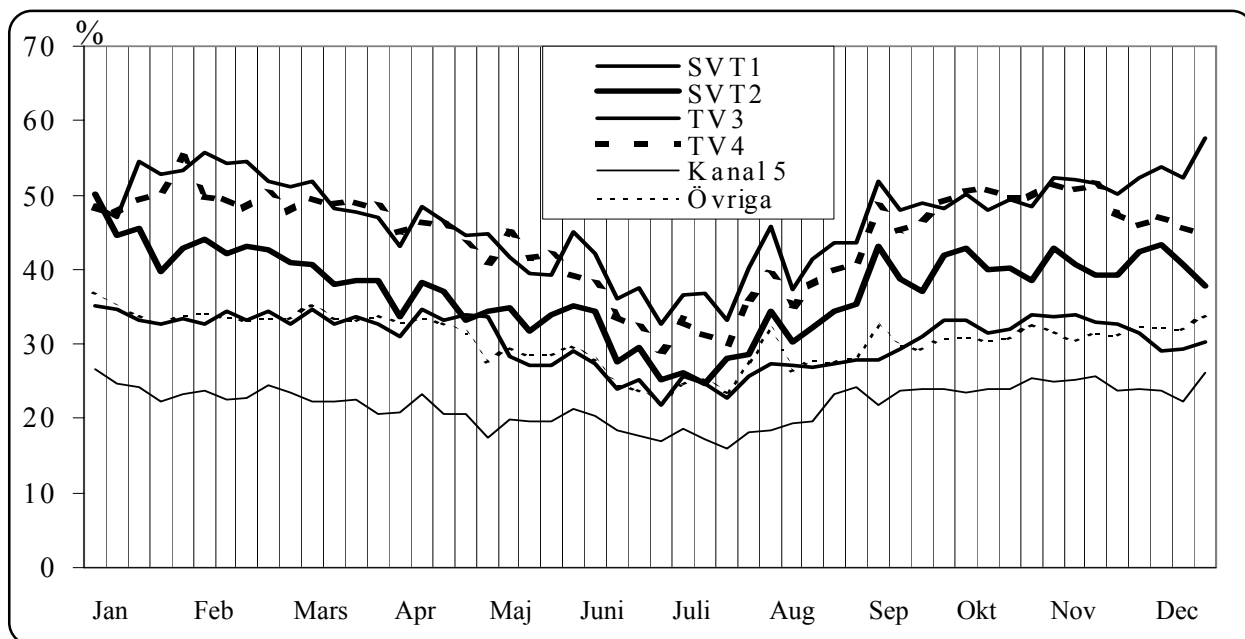
Kommentar: Som framgår varierar TV-tittandet under olika årstider. Under vintern är tittandet som högst och under sommar- och semestertider som lägst. De tre markkanalerna har en dominerande ställning men det är också bland dessa tre kanaler som säsongsvariationerna är som störst.

Det övre diagrammet visar *räckvidden*, ett relativt grovt tittarmått som anger hur många som under en dag sett minst fem sammanhängande minuter på respektive kanal. Det får till följd att årskurvan blir relativt jämn.

I det undre diagrammet är variationen under olika delar av året betydligt större vilket beror på att måttet som redovisas, *tittartid*, är mer precist.

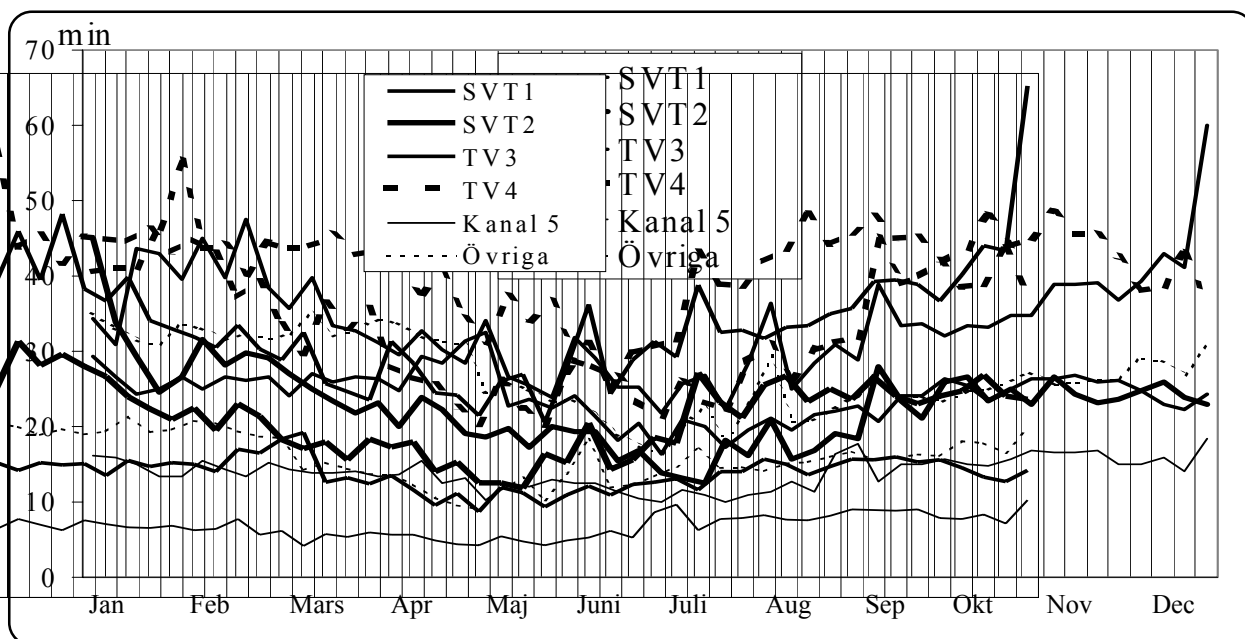
KANALERNAS RÄCKVIDD

Satellit-TV-befolkningen. Genomsnittlig dag 2001.



KANALERNAS TITTARTID

Satellit-TV-befolkningen. Genomsnittlig dag 2001.



Kommentar: Tydliga tittartoppar syns i de undre diagrammen på denna och föregående sida. Några av dessa toppar finns i februari då TV4 sände från handbolls-VM och SVT1 Melodifestivalen (svenska uttagningen). TV3 har sin tittartopp i maj då kanalen sände ishockey-VM. Vidare kan vi notera toppar i augusti då SVT-kanalerna bl a sände från friidrotts-VM i Kanada och den mycket populära underhållningsserien Allsång på Skansen. Under nästan hela hösten har TV4 en markant högre tittarkurva än övriga kanaler, mestadels beroende på serier som Bingolotto, Vem vill bli miljonär, Farmen och Gladiatorerna men den allra sista veckan under året är SVT1 den största kanalen då man ju sände Kalle Anka och liknande "traditionella" TV-program.

TIO-I-TOPP 2001

SVT1		Tittare i		TV4		Tittare i	
	Dat.	1000-tal		Dat.	1000-tal		
1. Melodifestivalen 2001	23.2	3840	1. VM-handboll: SWE-FRA	4.2	2635		
2. Kalle Anka och hans vänner	24.12	3825	2. Bingolottos uppesittarkväll	23.12	2455		
3. Eurovision Song Contest	12.5	3585	3. Vem vill bli miljonär	2.2	2355		
4. På spåret	21.12	2705	4. Bingolotto	20.10	2235		
5. Svenska idrottsgalan	22.1	2700	5. Gladiatorerna	6.4	1930		
6. En fot i graven	14.1	2125	6. Agnetas nyårskarameller	1.1	1865		
7. Snacka om nyheter	2.12	1755	7. Farmen	12.10	1810		
8. Fru Marianne	16.4	1970	8. Tsatsiki, morsan & polisen	22.12	1780		
9. Allsång på Skansen	10.7	1965	9. Hockeykväll med fyran	13.4	1705		
10. Antikrundan	24.1	1890	10. Småstjärnorna	13.4	1670		

SVT2		Tittare i		Kanal 5		Tittare i	
	Dat.	1000-tal		Dat.	1000-tal		
1. Expedition: Robinson	29.12	2910	1. Kval till fotboll-VM: TUR-SWE	5.9	1000		
2. På spåret	12.1	2560	2. Mr Bean	21.1	505		
3. Friidrotts-VM i Kanada	12.8	2050	3. Primal Fear	10.11	485		
4. Rika barn leka bäst	5.1	1925	4. Vänner	7.3	455		
5. Året med kungafamiljen	1.1	1910	5. Temptation Island	3.9	420		
6. Vasaloppet 2001	4.3	1770	6. CSI Crime Investigation	26.11	410		
7. Sportnytt	12.9	1610	7. Bodyguard	12.4	405		
8. Sagolika Sverige	1.1	1605	8. Crime in Connecticut	15.1	395		
9. Bekännelsen	4.1	1505	9. Passagerare 57	2.10	385		
10. Sämt är livet	12.1	1470	10. Rädd att vittna	20.1	385		

TV3		Tittare i		Alla kanaler		Tittare i	
	Dat.	1000-tal		Kanal	Dat.	1000-tal	
1. VM-ishockey SWE-RUS	10.5	1115	1. Melodifestival 2001	SVT1	23.2	3840	
2. Fröken Sverige - final	17.3	775	2. Kalle Anka och hans...	SVT1	24.12	3825	
3. Die hard with a vengeance	22.4	670	3. Eurovision song contest	SVT1	12.5	3585	
4. Spårlöst försvunnen	21.10	645	4. Expedition: Robinson	SVT2	29.12	2910	
5. Pretty woman	8.4	635	5. På spåret	SVT1	21.12	2705	
6. The Jackal	25.2	630	6. Svenska idrottsgalan	SVT1	22.1	2700	
7. My best friends	25.3	625	7. VM-handboll: SWE-FRA	TV4	4.2	2635	
8. Baren	1.12	615	8. Bingolottos uppesittarkv.	TV4	23.12	2455	
9. Klassfesten	21.4	605	9. Vem vill bli miljonär	TV4	2.2	2355	
10. The Horse Whisperer	27.5	605	10. Bingolotto	TV4	20.10	2235	
			11. En fot i graven	SVT1	14.1	2125	
			12. Friidrotts-VM i Kanada	SVT2	12.8	2050	
			13. Snacka om nyheter	SVT	12.12	1985	
			14. Fru Marianne	SVT1	16.4	1970	
			15. Allsång på Skansen	SVT1	10.7	1965	
			16. Gladiatorerna	TV4	6.4	1930	
			17. Rika barn leka bäst	SVT2	5.1	1925	
			18. Året med kungafamiljen	SVT2	1.1	1910	
			19. Antikrundan	SVT1	24.1	1890	
			20. Vasaloppet 2001	SVT1	4.3	1890	

Topplistan innehåller de 10 mest sedda programmen för varje kanal samt de 20 mest sedda, baserade på samtliga kanaler.

Endast ett program - det med högst rating - redovisas per serie (gäller även idrottsturneringar som VM i ishockey etc). Program under 10 minuter redovisas ej. Inte heller nyhetssändningar som i stället redovisas separat på nästa sida.

NYHETSPUBLIKEN 2001

Publikstorlek (rating) en genomsnittlig dag. Procent av TV-befolkningen

	Tot	Män	Kv	3-14	15-24	25-39	40-59	60+
	%	%	%	%	%	%	%	%
SVT1								
SVT24 02:00	0,2 (15)	0,2	0,2	0,0	0,2	0,2	0,3	0,1
SVT24/Rapport 06:00	0,2 (15)	0,2	0,2	0,2	0,0	0,1	0,2	0,2
SVT24/Rapport 06:30	0,5 (50)	0,5	0,4	0,1	0,1	0,4	0,6	0,8
SVT24/Rapport 07:00	0,9 (80)	1,0	0,8	0,2	0,2	0,9	1,1	1,7
SVT24/Rapport 07:30	1,2 (105)	1,2	1,2	0,3	0,4	1,0	1,4	2,3
SVT24/Rapport 08:00	1,3 (110)	1,3	1,3	0,3	0,3	1,0	0,9	3,3
SVT24/Rapport 08:30	1,2 (100)	1,3	1,1	0,4	0,2	0,9	0,9	2,9
SVT24/Rapport 09:00	1,4 (115)	1,4	1,3	0,7	0,3	0,8	0,9	3,4
SVT24/Rapport 12:00	1,5 (130)	1,6	1,4	0,3	0,6	0,8	1,0	4,1
SVT24/Rapport 16:00	2,3 (195)	2,2	2,4	0,7	0,7	1,1	1,8	6,0
Rapport 19:30	15,0 (1285)	13,7	16,3	5,1	2,2	7,6	13,9	36,8
Rapport ca 22:55	3,2 (275)	3,2	3,2	0,7	1,4	3,5	4,1	4,5
SVT24/Rapport 22:30-24:00	2,6 (225)	2,7	2,5	0,5	1,2	3,0	3,5	3,5
SVT24/Rapport 24:00-02:00	0,5 (45)	0,6	0,5	0,1	0,4	0,7	0,7	0,5
SVT2								
Aktuellt 18:00	9,5 (810)	8,3	10,6	0,8	1,4	3,3	7,9	27,2
Regionala nyheter 17:55	6,2 (530)	5,2	7,2	0,7	0,8	1,9	4,5	18,8
Regionala nyheter 19:10	10,1 (870)	8,5	11,8	1,5	1,0	3,8	9,5	27,5
Aktuellt 21:00	9,9 (845)	9,8	9,9	2,3	1,8	7,0	10,3	21,5
Aktuellt 22:05	7,6 (650)	8,8	6,5	1,6	2,3	7,8	9,2	12,5
Regionala nyheter 21:40	10,6 (905)	11,3	9,9	1,7	1,8	8,3	12,1	21,7
TV3								
TV3 Direkt 1	2,1 (180)	1,6	2,6	1,0	2,2	2,4	2,1	2,6
TV3 Direkt 2	3,1 (265)	2,6	3,6	2,0	3,1	4,1	3,2	2,8
TV3 Direkt 3	1,8 (150)	1,8	1,7	0,4	1,8	2,9	2,1	1,2
TV4								
Nyheterna 06:00	0,8 (70)	0,6	1,0	0,1	0,4	0,5	1,2	1,3
Nyheterna 06:30	1,5 (125)	1,0	1,9	0,2	0,8	1,2	2,0	2,3
Nyheterna 07:00	2,3 (200)	1,4	3,2	1,3	1,2	1,8	2,7	3,7
Nyheterna 07:30	2,1 (175)	1,4	2,7	2,1	1,2	1,8	2,1	2,7
Nyheterna 08:00	2,1 (180)	1,4	2,8	0,9	1,3	2,1	2,3	3,2
Nyheterna 08:30	2,3 (200)	1,4	3,2	0,7	1,2	2,2	2,6	3,9
Nyheterna 09:00	2,2 (185)	1,5	2,8	1,1	1,2	2,2	2,5	3,0
Nyheterna 10:00	3,4 (290)	3,1	3,7	2,0	1,8	3,2	4,3	4,3
Nyheterna 11:00	2,5 (210)	2,3	2,6	1,2	1,8	2,7	3,2	2,6
Nyheterna 13:00	1,3 (110)	1,1	1,5	0,3	1,0	1,1	1,4	2,2
Lokala nyheter 13:05	1,5 (130)	1,3	1,7	0,3	1,4	1,4	1,6	2,4
Nyheterna 15:00	2,1 (180)	1,6	2,6	0,6	1,3	1,5	1,8	4,5
Lokala nyheter 18:10	4,1 (350)	3,3	4,8	0,9	2,2	2,2	4,2	8,8
Nyheterna 18:30	6,5 (555)	6,2	6,8	1,2	2,6	4,1	7,3	13,5
Nyheterna 22:00	8,3 (705)	8,2	8,2	3,2	5,2	9,5	10,1	9,9
Lokala nyheter 22:17	7,6 (645)	7,7	7,5	1,3	4,4	9,1	9,6	9,7
Nyheterna 24:00	1,5 (130)	1,7	1,4	0,1	1,4	2,0	2,0	1,5

Uppgifterna inom parentes anger den genomsnittliga publiksiffran uttryckt i tusental tittare.

HUR MÅNGA TITTADE PÅ TV UNDER 1994-2001...?

Tittartid (minuter) och räckvidd (procent) olika veckodagar

Hela TV-befolkningen																
	Tittartid (min)								Räckvidd (%)							
	1994	-95	-96	-97	-98	-99	-00	-01	1994	-95	-96	-97	-98	-99	-00	-01
Vardagar (må-to)	125	122	128	130	133	131	138	136	75%	73%	75%	74%	75%	75%	75%	73%
Fredagar	142	141	146	145	148	146	153	152	75%	74%	77%	75%	77%	76%	77%	74%
Lördagar	160	154	162	161	163	164	169	169	75%	73%	76%	74%	76%	76%	76%	74%
Söndagar	167	153	162	159	165	166	172	172	81%	78%	81%	79%	80%	80%	80%	78%
Genomsnittlig dag	139	133	140	141	144	143	150	148	76%	74%	76%	75%	76%	76%	76%	74%

Satellit-TV-befolkningen																
	Tittartid (min)								Räckvidd (%)							
	1994	-95	-96	-97	-98	-99	-00	-01	1994	-95	-96	-97	-98	-99	-00	-01
Vardagar (må-to)	134	129	135	138	140	140	152	148	76%	74%	76%	75%	76%	76%	77%	74%
Fredagar	147	145	151	152	153	152	165	162	76%	74%	77%	75%	76%	76%	77%	75%
Lördagar	169	162	171	172	172	172	181	180	76%	73%	77%	75%	76%	76%	77%	75%
Söndagar	180	165	174	173	176	176	187	186	83%	79%	82%	80%	81%	81%	81%	79%
Genomsnittlig dag	147	141	148	150	152	152	163	160	77%	74%	77%	76%	77%	77%	77%	75%

...OCH VILKA TV-KANALER TITTADE MAN PÅ?

Tittartid (minuter) och räckvidd (procent) en genomsnittlig dag

Hela TV-befolkningen																
	Tittartid (min)								Räckvidd (%)							
	1994	-95	-96	-97	-98	-99	-00	-01	1994	-95	-96	-97	-98	-99	-00	-01
SVT1	37	34	34	30	32	31	30	37	52	49	51	47	48	47	46	49
SVT2	38	35	35	37	37	36	36	25	48	45	46	46	47	46	46	39
TV3	12	12	13	14	14	16	17	17	19	18	20	20	21	21	23	21
TV4	36	38	39	39	39	38	40	41	44	45	48	48	48	48	48	46
Kanal 5	4	5	8	9	9	9	9	10	9	9	13	16	16	15	16	15
Övriga TV-kanaler	11	11	12	12	13	14	17	19	15	16	18	19	19	19	22	22
TOTALT	139	133	140	141	144	143	150	148	76	74	76	75	76	76	76	74

Satellit-TV-befolkningen																
	Tittartid (min)								Räckvidd (%)							
	1994	-95	-96	-97	-98	-99	-00	-01	1994	-95	-96	-97	-98	-99	-00	-01
SVT1	34	30	30	27	29	28	28	34	50	46	48	44	45	44	44	47
SVT2	34	31	30	33	34	33	34	23	45	43	43	44	44	44	45	37
TV3	21	21	22	22	23	24	25	24	33	31	33	33	33	33	34	31
TV4	32	33	34	34	34	34	37	38	42	42	45	45	46	45	46	45
Kanal 5	8	8	13	15	15	13	15	14	14	16	22	26	25	23	24	22
Övriga TV-kanaler	19	18	19	19	19	20	24	27	25	27	28	28	28	28	31	31
TOTALT	147	141	148	150	152	152	163	160	77	74	77	76	77	76	77	75

TITTARTIDENS FÖRDELNING 1994-2001

Tittartidsandel (procent av total tittartid) en genomsnittlig dag

	Hela TV-befolkningen								Satellit-TV-befolkningen							
	Tittartidsandel								Tittartidsandel							
	1994	-95	-96	-97	-98	-99	-00	-01	1994	-95	-96	-97	-98	-99	-00	-01
SVT1	27	25	24	22	22	22	20	25	23	21	20	18	19	18	17	21
SVT2	27	26	25	26	26	25	24	17	23	22	20	22	22	22	21	14
TV3	9	9	9	10	10	11	11	11	16	14	15	15	15	16	16	15
TV4	26	28	28	27	27	27	27	28	22	22	23	23	22	22	23	24
Kanal 5	3	4	4	6	6	6	6	6	5	6	9	10	10	9	9	9
Övriga TV-kanaler	8	8	8	9	9	9	12	13	13	13	13	12	12	13	15	17
TOTALT	100	100	100	100	100	100	100	100	100	100	100	100	100	100	100	100

VILKA "ÖVRIGA" TV-KANALER TITTADE MAN PÅ?

Tittartid (minuter) och räckvidd (procent) en genomsnittlig dag 2001

Kanal	Hela TV-befolkningen		Kanal	Satellit-TV-befolkningen	
	Tittartid (min)	Räckvidd (%)		Tittartid (min)	Räckvidd (%)
Animal Planet	0,1	0,2	Animal Planet	0,0	0,1
BBC Prime	0,1	0,3	BBC Prime	0,2	0,4
BBC World	0,1	0,2	BBC World	0,1	0,3
Children's Channel	0,1	0,2	Children's Channel	0,1	0,3
CNN International	0,2	0,4	CNN International	0,3	0,6
Dansk TV1	0,4	0,9	Dansk TV1	0,4	0,9
Dansk TV2	0,3	0,8	Dansk TV2	0,3	0,8
Dansk TV3	0,0	0,0	Dansk TV3	0,0	0,0
Discovery	0,7	1,5	Discovery	1,0	2,2
Eurosport	2,4	4,4	Eurosport	3,4	6,3
Canal+	0,5	0,7	Canal+	0,8	1,1
Canal+Gul	0,2	0,4	Canal+Gul	0,3	0,6
Canal+ Blå	0,2	0,4	Canal+ Blå	0,3	0,6
Euronews	0,3	0,9	Euronews	0,5	1,3
FTV (finsk)	0,1	0,3	FTV (finsk)	0,1	0,2
K-World	0,1	0,1	K-World	0,2	0,2
Hallmark Entertainment	0,3	0,5	Hallmark Entertainment	0,5	0,5
Sky News	0,0	0,1	Sky News	0,0	0,1
MTV	1,0	2,4	MTV	1,5	3,6
National Geographic	0,2	0,2	National Geographic	0,3	0,3
Nickelodeon	0,0	0,1	Nickelodeon	0,1	0,1
CNBC	0,0	0,0	CNBC	0,0	0,1
Cartoon	0,6	1,0	Cartoon	0,9	1,5
TV5 (fransk)	0,1	0,2	TV5 (fransk)	0,1	0,2
TV6	0,8	1,5	TV6	1,1	2,2
TV8	0,1	0,2	TV8	0,1	0,6
TV21	0,0	0,1	TV21	0,1	0,1
TV1000	0,4	0,6	TV1000	0,5	0,9
TV1000 Cinema	0,2	0,3	TV1000 Cinema	0,3	0,5
Viasat Sport	0,2	0,2	Viasat Sport	0,2	0,4
ZTV	2,2	5,1	ZTV	3,2	7,5
Totalt	19,0	22,0	Totalt	27,1	30,7
Big 5 (kanal 1-5)	129,1	71,2	Big 5 (kanal 1-5)	132,7	71,3
Totalt (samtl kanaler)	148,1	74,0	Totalt (samtl kanaler)	159,8	75,2

VILKA TV-KANALER KAN MAN SE 2001?

Tillgång till olika TV-kanaler. Procent av TV-befolkningen

Kanal	Procent av TV-bef	Antal 1000-tal	Kanal	Procent av TV-bef	Antal 1000-tal
SVT1	100	8.567	Cartoon Network	11	933
SVT2	100	8.567	Children's Channel	4	385
TV 3	62	5.339	CNBC	4	323
TV 4	99	8.497	CNN International	16	1.337
Kanal 5	57	4.863	Deutsche Welle	3	240
TV6	28	2.393	Discovery	24	2.077
TV8	20	1.710	E!	3	238
ZTV	46	3.975	Euronews	17	1.488
Viasat Sport	15	1.296	Eurosport	52	4.421
Canal+	9	797	Fox Kids	4	382
Canal+Gul	9	802	Hallmark Entertainment	12	1.028
Canal+Blå	7	634	MTV	46	3.964
K-World	6	484	Muzzik	3	220
TV1000	9	773	National Geographic	6	557
TV1000 Cinema	8	722	Nickelodeon	6	481
Dansk TV1	15	1.279	PRO 7	1	98
Dansk TV2	10	864	Rai Uno	1	114
Dansk TV3	6	471	RTL TV	4	349
Kanal 2 (dansk)	3	232	RTL 2	2	75
Norsk TV1	4	356	SAT 1	2	130
Norsk TV2	2	252	3 SAT	1	116
Norsk TV3	5	461	Sky News	4	377
TV-Norge	2	171	Sport Extreme	2	141
YLE1	4	321	TCM	4	376
YLE2	1	80	Travel Channel	5	413
FTV (finsk)	7	570	TVE (spansk)	2	184
MTV 3 (finsk)	1	74	TV5 (fransk)	4	376
Animal Planet	6	537	VH1	4	317
BBC Prime	11	949	VOX	2	141
BBC World	14	1.207	ZDF	2	145

 Penetrationstalen ovan avser våren 2001. Observera dock att de **tittardata** som redovisas i rapporten baserats på universumtal som framräknats genom basundersökningen hösten 2000 resp våren 2001.